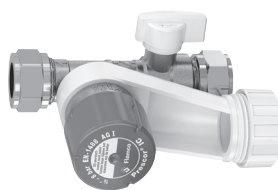


**Flamco**



**Prescor IC**

HFC00167/N3.0/05-2018

## ENG

### 1. General

#### Application

The Prescor IC safety group can be fitted to all kinds of domestic hot water heaters with a capacity of 75 kW max. (Prescor IC 1/2"), 150 kW max. (Prescor IC 3/4") (in accordance with European Standard EN 1488), such as electrical, gas or indirectly fired boilers.

Min. / max. system temperature: 0 °C / 95 °C.

During firing, the volume of the water will increase and the pressure will rise. The safety valve will open and the water will flow through the tundish into the drain.

#### Safety

Fit the Prescor IC in a position not susceptible to frost and easily accessible for maintenance purposes. Do not fit any stop valves between the hot water unit and the safety group.

### 2. Installation

The following points are important for correct operation of the safety group: Make sure installation is carried out by qualified personnel.

- Observe local legislation and guidelines.
- Carry out the installation only on a depressurised system.
- Install the safety group only after the pipes have been thoroughly flushed and tested.
- The safety group can then be installed directly to the cold water supply line of the boiler.
- The potable water line should be connected according to the flow direction indicated on the product (Fig. A).
- Always place the tundish vertically, pointing downwards (Fig. B).
- The drain pipe in accordance with European Standard EN 1488 min. Ø 22 mm (Prescor IC 1/2"), Ø 28 mm (Prescor IC 3/4"), can be connected directly to the tundish of the safety valve.

#### Commissioning

- Shut off all hot water taps after bleeding the pipes.
- Open the Prescor safety group stop valve.
- Bleed air and water by lifting the safety valve by turning the knob anti-clockwise until no more air is released.

### 3. Maintenance and service

- The integrated non-return valve prevents water from flowing back into the potable water line and should be checked annually by closing the stop valve and to (carefully) open the plug (6mm hex key). Water should not keep flowing out.
- The operation of the overflow must be checked visually.
- After prolonged shutdown of the boiler/ domestic hot water heaters it is advisable to check operation of the product because of possible calcification and replace if necessary.
- The Prescor IC is a safety product and it is therefore recommended that it is replaced at least every 10 years.
- If the pressure in the pipe is likely to exceed 5.25 bar (525 kPa) by 8 bar or 3,75 bar (375 kPa) by 6 bar a pressure reducer must be fitted before the safety group.
- The atmospheric breaker (tundish) must always remain unrestricted

#### Draining the domestic hot water heater

- Shut off the Prescor safety group stop valve.
- Open a hot water tap to allow air into the domestic hot water heater.
- Lift the safety valve by turning the knob anti-clockwise until all of the hot water has drained from the boiler.

### 4. Dismantling

Release the pressure from the system. Risk of burning! Hot water can flow out of the system. Remove the product.



#### Environment

Abide by local regulations when disposing of the product.

## DEU

### 1. Allgemein

#### Verwendung

Die Prescor IC Sicherheitsgruppe kann an Warmwasserbereiter aller Art mit einer Leistung von maximal 75 kW (Prescor IC 1/2"), maximal 150 kW (Prescor IC 3/4") (nach EN 1488), wie elektrische, gas- oder indirekt beheizte Geräte, montiert werden.

Anlagetemperatur min/max: 0 °C / 95 °C. Beim Aufheizen nimmt das Wasservolumen zu, und der Druck steigt an. Das Sicherheitsventil öffnet sich, woraufhin das Wasser durch den Trichter zum Auslass strömt.

#### Sicherheit

Montieren Sie den Prescor IC an einer frostsicheren und für Wartungsarbeiten leicht zugänglichen Stelle. Bauen Sie keine Absperrventile zwischen der Warmwasseranlage und der Sicherheitsgruppe ein.

### 2. Montage

Folgende Punkte sind zu beachten, damit die Sicherheitsgruppe einwandfrei funktioniert:

- Die Montage darf nur durch qualifiziertes Fachpersonal erfolgen.
- Regionale Gesetze und Richtlinien sind einzuhalten.
- Die Montage darf nur in einem drucklosen System erfolgen.
- Installieren Sie die Sicherheitsgruppe erst, nachdem die Rohrleitungen gründlich durchgespült und abgedrückt wurden.
- Die Sicherheitsgruppe kann direkt an die Kaltwasser-Anschlussleitung des Geräts montiert werden.
- Die Trinkwasserleitung muss in der angegebenen Fließrichtung an das Produkt angeschlossen werden (Abb. A).
- Der Trichter muss immer vertikal nach unten weisen (Abb. B).
- Die Ablassleitung nach EN 1488 min. Ø 22 mm (Prescor IC 1/2"), Ø 28 mm (Prescor IC 3/4"), kann direkt an den Trichter des Sicherheitsventils angeschlossen werden.

#### Inbetriebnahme

- Alle Warmwasser-Absperrventile schließen, nachdem die Leitungen entlüftet wurden.
- Absperrventil der Prescor Sicherheitsgruppe öffnen.
- Luft und Wasser ablassen bzw. ablassen, indem das Sicherheitsventil durch Drehen des Knopfes nach links geöffnet wird, bis der Entleerungsvorgang beendet ist.

### 3. Wartung und Service

- Das integrierte Rückschlagventil verhindert, dass Wasser in die Trinkwasserleitung zurückfließt. Es muss daher jedes Jahr kontrolliert werden, indem das Absperrventil geschlossen und der Stutzen (vorsichtig) geöffnet wird (mit einem 6-mm-Innensechskantschlüssel). Es darf kein Wasser austreten.
- Die Funktion des Überlaufs muss einer Sichtprüfung unterzogen werden.
- Nach einem längeren Stillstand des Kessels/ Warmwasserbereiter wird eine Funktionsprüfung des Produktes empfohlen, weil möglicherweise Verkalkung entstanden sein kann. Tauschen Sie das Produkt gegebenenfalls aus.
- Die Prescor IC ist ein Sicherheitsprodukt und es wird empfohlen es alle 10 Jahre auszutauschen.
- Wenn der Druck im Rohr wahrscheinlich 5,25 bar (525 kPa) mit 8 bar oder 3,75 bar (375 kPa) mit 6 bar übersteigt, muss ein Druckreduzierer vor der Sicherheitsgruppe installiert werden.
- Die atmosphärische Unterbrechung (Ablauftrichter) muß stets uneingeschränkt frei bleiben.

#### Entleeren des Warmwasserbereiters

- Schließen Sie das Absperrventil der Prescor Sicherheitsgruppe.
- Öffnen Sie den Warmwasserhahn, um Luft in den Warmwasserspeicher zu lassen.
- Sicherheitsventil durch Drehen des Knopfes nach links öffnen, bis das gesamte Wasser aus dem Gerät geflossen ist.

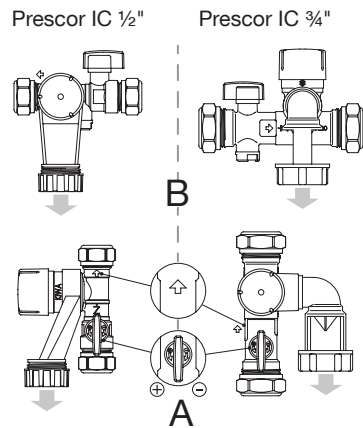
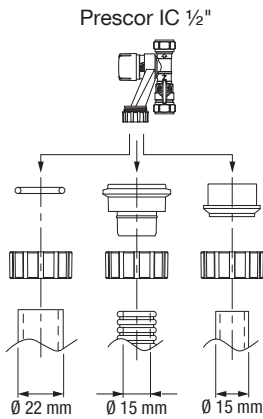
### 4. Demontage

Das System drucklos machen. Vorsicht: Verbrühungsgefahr! Es kann heißes Wasser aus dem System fließen. Das Produkt entfernen.



#### Umwelt

Bei der Entsorgung des Produktes die örtlichen Vorschriften beachten.



## NLD

### 1. Algemeen

#### Toepassing

De Prescor IC inlaatcombinatie kan worden gemonteerd op alle soorten warmwaterbereiders met een capaciteit van maximaal 75 kW (Prescor IC 1/2"), maximaal 150 kW (Prescor IC 3/4") (volgens EN 1488), zoals elektrische, gas of indirect gestookte toestellen.

Min. / max. systeemtemperatuur: 0 °C / 95 °C.

Tijdens het opwarmen ontstaat een volumevermeerdering van het water en de druk stijgt. Het overstortventiel gaat open en het water stroomt dan via de trechter naar de afvoer.

#### Veiligheid

Installeer de Prescor IC in een vorstvrije locatie en op een plek die goed toegankelijk is voor onderhoud. Tussen het toestel en de inlaatcombinatie mogen geen afsluiters geplaatst worden.

### 2. Installatie

⚠ De volgende punten zijn van belang voor een correcte werking van de inlaatcombinatie:

- Laat de installatie uitsluitend door gekwalificeerd personeel uitvoeren.
- Houdt u zich aan de lokale regelgeving en richtlijnen.
- Voer de installatie uitsluitend uit op een drukloos systeem.
- Installeer de inlaatcombinatie pas nadat de leidingen grondig zijn doorgespoeld en afgeperst.
- De inlaatcombinatie kan direct op de koudwateraanvoerleiding van het toestel worden gemonteerd.
- De drinkwaterleiding dient volgens de aangegeven stroomrichting op het product te worden aangesloten (afb. A).
- De trechter altijd verticaal naar beneden plaatsen (afb. B).
- De afvoerleiding volgens EN 1488 min. Ø 22 mm (Prescor IC 1/2"), Ø 28 mm (Prescor IC 3/4"), kan direct op de trechter van het overstortventiel aangesloten worden.

#### Ingebruikname

- Alle warmwaterkranen sluiten na het ontluchten van de leidingen.
- Afsluitkraan van de Prescor inlaatcombinatie openen.
- Lucht en water aflaten door het overstortventiel te lichten door de knop naar links te draaien tot er geen lucht meer wordt afgevoerd.

### 3. Onderhoud en service

- De ingebouwde keerklep verhindert terugstromen van water in de drinkwaterleiding en dient jaarlijks te worden gecontroleerd door het sluiten van de afsluiter en het (voorzichtig) openen van het controlestopje van de keerklep (inbus 6 mm). Er mag geen water uit blijven stromen.
- De werking van de overstort dient visueel gecontroleerd te worden.
- Na langdurige stilstand van de ketel/ warmwaterbereider wordt geadviseerd het product te controleren op werking i.v.m. kalkafzetting en eventueel te vervangen.
- Prescor IC is een veiligheidsproduct daarom raden wij aan deze binnen 10 jaar te vervangen.
- Als de leidingdruk hoger is dan 5,25 bar (525 kPa) bij 8 bar of 3,75 bar (375 kPa) bij 6 bar moet voor de inlaatcombinatie een drukreducerendventiel geplaatst worden.
- De atmosferische onderbreking (trechter) moet altijd vrij blijven.

#### Aftappen van de warmwaterbereider

- Afsluitkraan van de Prescor inlaatcombinatie sluiten.
- Een warmwaterkraan openen om lucht in de warmwaterbereider te laten lopen.
- Overstortventiel lichten door knop naar links te draaien tot al het water uit het toestel is gelopen.

### 4. Demontage

⚠ Maak het systeem drukloos. Er is gevaar voor verbranding! Er kan heet water uit het systeem stromen. Verwijder het product.

**Milieu**  
 Houdt u zich aan de lokale wetgeving wanneer het product wordt afgevoerd.

## FRA

### 1. Généralités

#### Application

Le groupe de sécurité IC Prescor peut être monté sur toutes sortes de préparateurs ECS d'une capacité maximale de 75 kW (Prescor IC 1/2"), maximale de 150 kW (Prescor IC 3/4") (selon EN 1488), tels des appareils électriques, au gaz ou à chauffage indirect.

Température d'installation min./max. : 0 °C / 95 °C.

Lors du chauffage, il y a augmentation du volume de l'eau et la pression augmente. Le clapet de décharge s'ouvre et l'eau s'écoule alors par le biais de l'étonnoir vers l'évacuation.

#### Sécurité

Monter le Prescor IC dans un endroit à l'abri du gel et aisément accessible pour des travaux de maintenance. Ne pas monter de vannes d'arrêt entre le préparateur ECS et le groupe de sécurité.

### 2. Montage

⚠ Les points suivants sont importants pour un fonctionnement correct du groupe de sécurité :

- Le montage doit être effectué exclusivement par du personnel compétent.
- Respecter la législation et les directives locales.
- Procéder au montage sur une installation dépressurisée.
- Monter le groupe de sécurité uniquement après que les conduites aient été rincées soigneusement et que leur étanchéité ait été contrôlée.
- Le groupe de sécurité peut être monté directement sur la conduite d'alimentation d'eau froide de l'appareil.
- La conduite d'eau potable doit être raccordée sur le produit conformément à la direction de flux indiquée (fig. A).
- Toujours placer l'entonnoir à la verticale vers le bas (fig. B).
- La conduite d'évacuation selon EN 1488 min. Ø 22 mm (Prescor IC 1/2"), Ø 28 mm (Prescor IC 3/4"), peut être raccordée directement sur l'entonnoir du clapet de décharge.

#### Mise en service

- Fermer tous les robinets d'eau chaude après la purge des conduites.
- Ouvrir le robinet d'arrêt du groupe de sécurité Prescor.
- Évacuer l'air et l'eau en soulevant le clapet de décharge et en tournant le bouton vers la gauche jusqu'à ce que de l'air ne s'échappe plus.

### 3. Entretien et maintenance

- Le clapet anti-retour intégré empêche l'eau de refluer dans la conduite d'eau potable et doit être contrôlé chaque année en fermant la vanne d'arrêt et en ouvrant (avec précaution) le bouchon (clé six pans 6mm). Il ne faut pas que de l'eau s'écoule.
- Contrôler visuellement le fonctionnement du trop-plein.
- Après un arrêt prolongé du chauffe-eau/ préparation et d'eau chaude il est recommandé de contrôler le fonctionnement du produit vu le risque d'entartrage et de le remplacer au besoin.
- La soupape Prescor IC est un produit de sécurité et il est donc recommandé qu'il soit remplacé au moins tous les 10 ans.
- Si la pression dans la conduite est susceptible de dépasser 5,25 bar (525 kPa) de 8 bar ou 3,75 bar (375 kPa) de 6 bar, il convient de monter un réducteur de pression avant le groupe de sécurité.
- La coupure atmosphérique (entonnoir) doit toujours rester libre.

#### Vidange du préparateur ECS

- Fermer la vanne d'arrêt du groupe de sécurité Prescor.
- Ouvrir un robinet d'eau chaude pour laisser de l'air pénétrer dans le chauffe-eau.
- Soulever le clapet de décharge en tournant le bouton vers la gauche jusqu'à ce que toute l'eau s'est écoulée de l'appareil.

### 4. Démontage

⚠ Dépressuriser l'installation. Il y a danger de brûlure ! De l'eau chaude peut s'écouler de l'installation. Déposer le produit.

**Environnement**  
 Respecter la législation locale lors de la mise au rebut du produit.